



RAPPORT ANNUEL

sur le Prix et la Qualité du
Service Public d'Élimination
des Déchets

Exercice 2015



Rapport présenté par M. Jean-Louis BERGOUGNOUX, président du SICTOM les Marches du Sud Quercy et
adopté en COMITE SYNDICAL le 23/09/2016

Rapport établi conformément à la loi n°95-101 du 2 février 1995, dite loi Barnier et au décret d'application
n°2000-404 du 11 mai 2000

SICTOM – 6 Rue Etienne Lacavalerie – 46170 CASTELNAU-MONTRATIER
Tél 05 65 21 47 63 – fax 05 63 58 75 65
Courriel : sictom.msq@orange.fr

SOMMAIRE

I Présentation de la structure

A/ INFORMATIONS GENERALES

B/ LES ADHERENTS AU SICTOM AU 31/12/2015

C/ LA STRUCTURE INTERCOMMUNALE AU 31/12/2015

LES INSTITUTIONS

LE PERSONNEL

II Activité collecte

A / NOMBRE DE CONTENEURS

B / BILAN DE LA COLLECTE EN KILOMETRES ET DU CARBURANT EN LITRES

C / FREQUENCE DE RAMASSAGE ET MODE DE COLLECTE

D/ ACTIONS MISES EN PLACE POUR DIMINUER LES POIDS COLLECTES

III Activités annexes

A / LAVAGE DES CONTENEURS

B / DISTRIBUTION DE CAISSETTES

IV Aspects financiers

A / SECTION DE FONCTIONNEMENT

DEPENSES

RECETTES

B / SECTION D'INVESTISSEMENT

DEPENSES

RECETTES

I - Présentation de la structure

L'article L5211-39 du code général des collectivités territoriales prévoit que (modifié par la loi n°2013-403 du 17 mai 2013 – art 37 et par la loi n°2014-58 du 27 janvier 2014 – art 76) :

Le Président de l'établissement public de coopération intercommunale adresse chaque année, avant le 30 septembre, au maire de chaque commune membre un rapport retraçant l'activité de l'établissement accompagné du compte administratif arrêté par l'organe délibérant de l'établissement.

A / INFORMATIONS GENERALES

Raison sociale : syndicat mixte de Collecte des Ordures ménagères

Code SIRET : 25460090100030

Adresse : 6 Rue Etienne Lacaverie, 46170 Castelnau-Montratier

Tél : 05 65 21 47 63 **Fax** : 09.70.62.22.55

Mail : sictom.msq@orange.fr

Président : BERGOUGNOUX Jean-Louis

Date de création du SICTOM : 26 octobre 1983 (15 communes adhérentes à l'époque)

Nombre de communautés de communes adhérentes : 2 soit 46 communes au total (41 communes avec la création des communes nouvelles de Montcuq en Quercy Blanc et St Paul Flaugnac au 1^{er} janvier 2016).

Aujourd'hui, le SICTOM avec ses 41 communes assure ses services auprès de plus de 16 003 habitants (population municipale INSEE au 01/01/2015).

Mode de gestion : depuis le 16/08/1995; suite au transfert de la compétence « traitement » au SYDED (Syndicat Départemental d'Élimination des Déchets du Lot), le SICTOM assure en régie, par application du mécanisme de substitution, la collecte des déchets ménagers.

Le syndicat relève des dispositions de l'article **L 5711-1** du Code Général des Collectivité Territoriales.

B / LES ADHERENTS AU SICTOM AU 31/12/2015

Le SICTOM regroupe, **au 31/12/2015**, 2 communautés de communes, soit au total **46 communes** (41 communes avec la création des communes nouvelles de Montcuq en Quercy Blanc et St Paul Flaugnac à compter du 01/01/2016).

	Population_dgf_2009	Population_municipale_2012 INSEE (entrée en vigueur 01/01/2015)
COMMUNAUTE DE COMMUNES DU PAYS DE LALBENQUE		
AUJOLS	314	331
BACH	232	165
BEAUREGARD	302	238
BELFORT DU QUERCY	568	508
BELMONT SAINTE FOI	140	107
BERGANTY	131	110
CENEVIERES	250	165
CONCOTS	456	421
CREGOLS	120	80
CREMPS	361	348
ESCAMPS	217	189
ESCLAUZELS	219	226
FLAUJAC-POUJOLS	705	704

LABURGADE	305	330
LALBENQUE	1433	1706
	Population_dgf_2009	Population_municipale_2012 INSEE (entrée en vigueur 01/01/2015)
LIMOGNE EN QUERCY	884	792
LUGAGNAC	164	120
MONTDOUMERC	449	457
SAILLAC	201	155
SAINT MARTIN LABOUVAL	269	176
VARAIRE	381	309
VAYLATS	294	269
VIDAILLAC	192	164
TOTAL de 23 cnes	8587	8070
COMMUNAUTE DE COMMUNES QUERCY BLANC		
BAGAT EN QUERCY	211	198
BELMONTET	186	148
BOULVE (LE)	258	185
CASTELNAU MONTRATIER	2189	1858
CEZAC	194	195
FARGUES	209	153
FLAUGNAC	467	427
LASCABANES	219	196
LEBREIL	176	174
LHOSPITALET	465	448
MONTCUQ	1516	1258
MONTLAUZUN	145	129
PERN	463	497
SAINT CYPRIEN	331	296
SAINT DAUNES	256	211
SAINT LAURENT LOLMIE	217	194
SAINT MATRE	153	108
SAINT PANTALEON	276	261
SAINT PAUL DE LOUBRESSAC	537	557
SAINTE ALAUZIE	155	124
SAINTE CROIX	98	75
SAUX	134	121
VALPRIONDE	184	120
TOTAL de 23 cnes	9039	7933
TOTAL GENERAL	17626	16003

C / LA STRUCTURE INTERCOMMUNALE AU 31/12/2015

• LES INSTITUTIONS

Le Bureau

Le Président : Monsieur Jean-Louis BERGOUGNOUX (CCQB)

4 Vice-présidents :

Monsieur Alain LALABARDE (CCQB)

Monsieur Jacques ROLS (CCQB)

Monsieur Paul PINSARD (CCPL)

Madame Martine LACAM (CCPL)

11 membres :

Monsieur Thierry DELTHEIL (CCPL)

Monsieur Jean-Pierre HAMON (CCPL)

Monsieur Francis CAMMAS (CCPL)

Madame Marie-José SABEL (CCQB)

Monsieur Serge POUCHET (CCQB)

Madame Lucienne FERMY (CCPL)

Monsieur Frédéric GOULOUMES (CCPL)

Monsieur Guy BOISSET (CCPL)

Monsieur Francis GRANDCOUR (CCQB)

Madame Huguette DEPRET (CCQB)

Madame Maryse MAURY (CCQB)

Le Comité Syndical

82 délégués titulaires

Dates de réunions :

- 27 mars 2015
- 9 juillet 2015
- 24 septembre 2015
- 14 décembre 2015

COMMUNAUTE DE COMMUNES	COMMUNES	NOM PRENOM	SUPPLEANT
QUERCY BLANC	SAUX	AUSSET Thierry	RODRIGUES David
	BAGAT	ARRIJURIA Olivier	LANIES Francis
	ST PANTALEON	BACH Pierre	BAUSSAC André
	BAGAT	BAFFALIE Bruno	MOLES Maryse
	L'HOSPITALET	BERGOUGNOUX Jean-Louis	RIGAL Catherine
	ST CYPRIEN	BESSIERES Sylvie	LOUBEJAC Nathalie
	CASTELNAU	BONNEMORT Maurice	VINCENT Agnès
	ST LAURENT LOLMIE	BOUTARD Didier	BOURRUT-LACOUTURE Jean-Philippe
	ST LAURENT LOLMIE	COMBECAVE Joël	
	L'HOSPITALET	CONTOU Dominique	PIECOURT Viviane
	LASCABANES	COUTURE Xavier	BERNADOU Didier
	ST MATRE	DEMEAUX Jeannine	BOUYSSOU Jérôme
	PERN	DEPRET Huguette	BOURDET Rémi
	FARGUES	FRANCAZAL Marie-Christine	BLANDINIERES J-François
	ST MATRE	GAUDINO Emmanuelle	GODIN Annette

	ST DAUNES	GAZAUD Patrick	MORRA Rosane
	LASCABANES	GRANDCOUR Francis	VIGNALS Bernard
	PERN	GUERRET Christelle	MARTINEZ Marie-Claude
	STE ALAUZIE	GUYARD Laurent	CHAMPIE Guy
	MONTLAUZUN	LACOMBE David	LAPEZE Alain
	MONTCUQ en QB	LALABARDE Alain	PIOLLOT André
	ST CYPRIEN	MAURY Maryse	DARNIS Sébastien
	FARGUES	MOLES Xavier	POUSSAC Gisèle
	CEZAC	POIRET Charles	CORMANE Jean-Denis
	SAUX	POUCHET Serge	GARY Fabrice
	ST PAUL FLAUGNAC	RESSEGUIE Michel	GIBERT Pascal
	ST PAUL FLAUGNAC	FAISANT Michèle	LABATTUT Bernadette
	MONTLAUZUN	RIGAL Patricia	CHANUT Sabine
	STE ALAUZIE	ROCHE Fabrice	TARDIERE Claudine
	CASTELNAU	ROLS Jacques	BOISSEL Claudine
	CEZAC	ROUSSILLON Maurice	CAMBE Jean-Noël
	ST PANTALEON	RUAMPS Patrick	SULMIERSKI Christophe
	MONTCUQ en QB	SABEL Marie-José	BATAILLE Nadine
	ST DAUNES	SALES André	CALMETTES Robert
	LE BOULVE	SPRING Susan	COWLEY Joël
	LE BOULVE	ZENI Jean	MAAS Alain
PAYS DE LALBENQUE LIMOGNE	VARAIRE	AYMARD Marcel	BOUSQUET Nicolas
	VARAIRE	BES Serge	
	LABURGADE	BOISSET Guy	
	MONTDOUMERC	CUBAYNES Michèle	
	ESCAMPS	BRAS Jean	
	VAYLATS	BRU Frédéric	
	BELMONT STE FOI	BRUGIDOU Frédéric	SAINT MARTIN Alban
	MONTDOUMERC	CAMMAS Francis	
	VAYLATS	CARMONA Marc	
	FLAUJAC POUJOLS	CAVILLE Jean-Marc	
	VIDAILLAC	COLON André	GUILHEM Jean-Claude
	CREMPS	CONQUET Evelyne	
	ESCLAUZELS	CONTE Christian	LUTZI Jacques
	SAILLAC	COUDERC Christelle	LACAN Gérard
	CONCOTS	CUZIN Jacqueline	MALMONT Frédéric
	CENEVIERES	DEGLETAGNE Gérard	
	AUJOLS	DELTHEIL Thierry	DEJEAN Geneviève
	BELFORT DU QUERCY	DENIS Alice	CUBAYNES Serge
	CREGOLS	FERMY Lucienne	
	ST MARTIN LABOUVAL	GALARET André	
	ESCLAUZELS	GALTIE Cédric	VANDAMME Pierre
	BELFORT DU QUERCY	GUILLAUME Marie-Paule	MARTY Annie
	CONCOTS	GOULOUMES Frédéric	BONNAC Laurent
	CREMPS	GILES André	
	SAILLAC	GUILHEM Patrick	
	LIMOGNE EN QUERCY	HAMON Jean-Pierre	FESSOU Jean-Pierre
	BERGANTY	JARLAN Jérôme	JARLAN Francis
	LIMOGNE EN QUERCY	LACAM Martine	LE BRIS Monique
	ST MARTIN LABOUVAL	LESTRADE Cécile	
	LALBENQUE	LINON Josiane	

	AUJOLS	LOISEAU Yasmina	BERGOUGNOUX Michèle
	FLAUJAC POUJOLS	MARCILLAC Serge	
	LUGAGNAC	MEGLY Dominique	
	BERGANTY	MIGNOT Jean-Jacques	
	CENEVIERES	MOLES Jean-Pierre	
	LABURGADE	OLIJNYK Christophe	
	ESCAMPS	PECHBERTY Maxime	RIGAUDIERE Maggy
	BEAUREGARD	PLATHEY Patrice	
	LALBENQUE	PINSARD Paul	
	BACH	POLOMSKI Laurence	
	CREGOLS	PORTRAT marcel	
	BEAUREGARD	ROQUES Marie-Chantal	
	BELMONT STE FOI	TISON Sylviane	ALIBERT-SENS Guillaume
	BACH	VALETTE Patrick	
	VIDAILLAC	VIDAL Jean-Claude	
	LUGAGNAC	WRIGHT Jane	

La Commission d'Appel d'Offres

Le Président : Monsieur Jean-Louis BERGOUGNOUX (CCQB)

Suppléant : Monsieur Jacques ROLS (CCQB)

3 titulaires :

Didier BOUTARD (CCQB)

Frédéric GOULOMES (CCPLL)

Guy BOISSET (CCPLL)

3 suppléants :

Maxime PECHBERTY (CCPLL)

David LACOMBE (CCQB)

Paul PINSARD (CCPLL)

La Commission Qualité du tri et Communication

Le Président : Monsieur Jean-Louis BERGOUGNOUX (CCQB)

7 membres :

Madame MATHIEU Jocelyne (CCQB)

Monsieur ROLS Jacques (CCQB)

Madame BESSIERES Sylvie (CCQB)

Madame LOISEAU Yasmina (CCPLL)

Monsieur ROCHES Fabrice (CCQB)

Madame RIGAL Patricia (CCQB)

Monsieur GUYARD Laurent (CCQB)

La Commission de Travail

Le Président : Monsieur Jean-Louis BERGOUGNOUX (CCQB)

6 membres :

Monsieur PINSARD Paul (CCPLL)

Monsieur LALABARDE Alain (CCQB)

Monsieur ROLS Jacques (CCQB)

Madame LACAM Martine (CCPLL)

Monsieur CAMMAS Francis (CCPLL)

Madame FERMY Lucienne (CCPLL)

Les délégués au SYDED du Lot

3 titulaires

Jean-Louis BERGOUGNOUX (CCQB)

Paul PINSARD (CCPLL)

Alain LALABARDE (CCQB)

3 suppléants

Didier BOUTARD (CCQB)

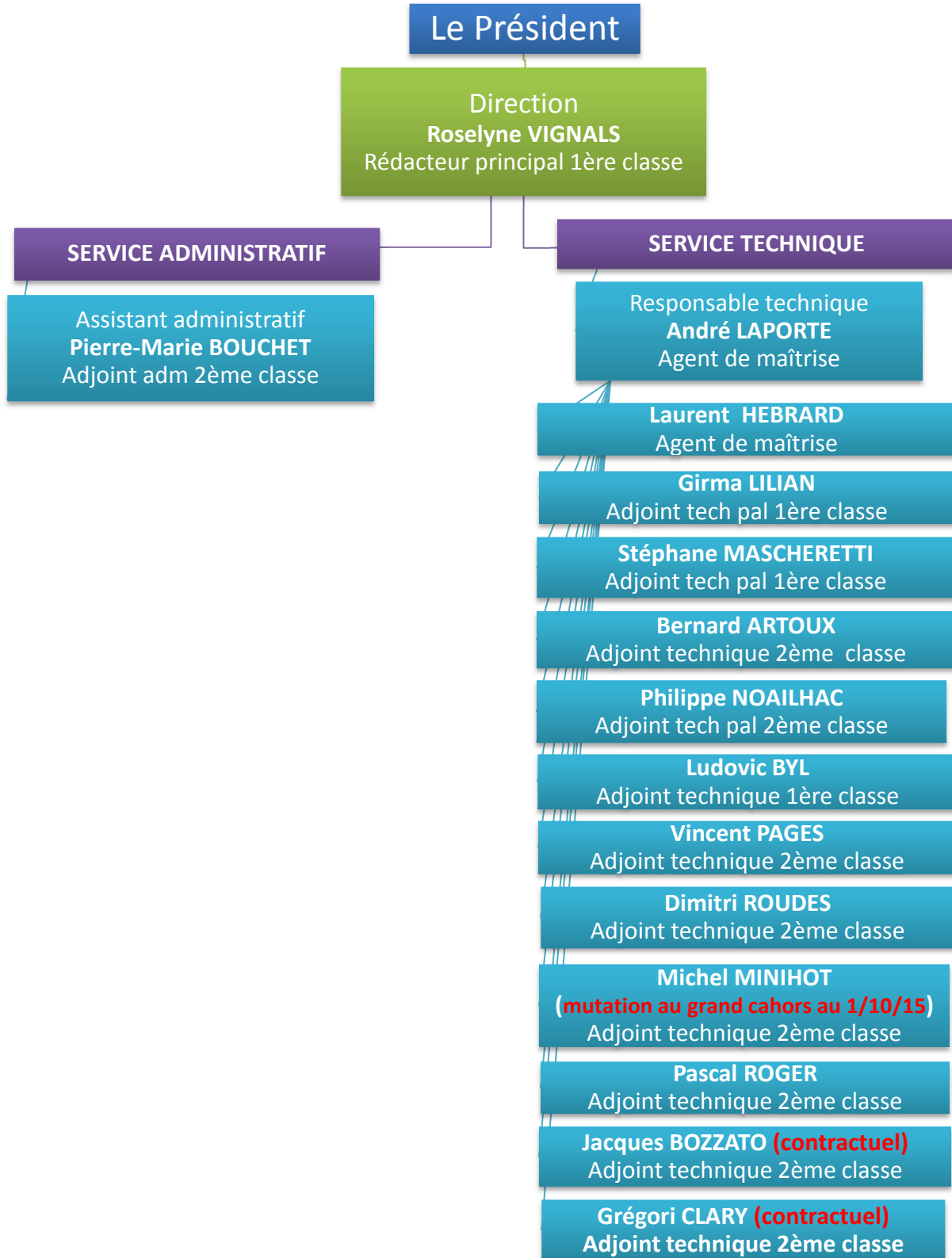
Maxime PECHBERTY (CCPLL)

Marie-José SABEL (CCQB)

- LE PERSONNEL

Le personnel du syndicat se compose de **12 agents de la fonction publique territoriale** : 11 agents à temps plein et 1 agent à temps partiel (dont le temps de travail est complété par un agent mis à disposition). Ainsi que de **2 agents contractuels** à temps non complet.

a - Organigramme du personnel



b – les absences :

	2014		2015	
	Nbre de jours	Nbre d'agents	Nbre de jours	Nbre d'agents
Maladie ordinaire	38	4	47	3
Congé maternité/paternité	221	2		
Accident de travail			222	1
Total	259	6	269	4

c – Emplois contractuels :

▪ **Emplois saisonniers :**

Juillet à août (ou sept)	2014	2015
Nombre de contractuels	9	7
Nombre d'heures	1 261	1 050
Coût	20 315	16 700

d – Les formations :

Service administratif (formations CNFPT : 3 jours)

- Directrice : 3 jours

Service technique (formation CNFPT : 7 jours)

- Responsable du service technique : 2 jours
- Agent de collecte : 5 jours (formation intégration)

II – Activité collecte

Le SICTOM des Marches du Sud Quercy assure la collecte des déchets des ménages, non valorisables et valorisables, implantés sur son territoire (2 communautés de communes).

Les agents de collecte transportent les déchets dans 4 bennes au **quai de transfert** de Castelnau-Montratier, ZA de Peyrettes.

Les produits recyclables sont pris en charge et traités par le **centre de tri du SYDED du Lot** (46150 Catus). Les ordures ménagères, quant à elles, sont acheminées, par la société **DRIMM** vers le centre d'enfouissement technique de Montech (82).

L'année 2015 a été marquée par le **départ de 3 communes à compter du 1^{er} octobre 2016**, Labastide-Marnhac, Cieurac et Fontanes qui ont rejoint la communauté d'agglomération du Grand Cahors.

Ce départ a engendré des négociations au niveau des investissements mais également du fonctionnement puisque 1 agent titulaire a été muté au Grand Cahors.

	CONDITIONS DE RETRAIT DU SICTOM MSQ DES 3 COMMUNES (Cieurac, Fontanes, Labastide-Marnhac)
CONTENEURS	9 375 € - soit 150 conteneurs X 62,50 €
COLONNES A VERRE	3 300 € - soit 5 colonnes X 660 €
CAPITAL RESTANT DU AU 31/12/2014	9 385 € (hors emprunt 2015, au prorata de la population DGF des 3 communes)
REPRISE PERSONNEL	1 agent titulaire à temps plein repris à partir du 1/10/2015 avec maintien du salaire net (GMS incluse)
DATE DE SORTIE	A COMPTER DU 05/10/2015 retrait du Syndicat

A / NOMBRE DE CONTENEURS

- **Conteneurs collectifs** : **2600 ordures ménagères et recyclables** (environ 300 conteneurs en moins revendus à la communauté d'agglomération du Grand Cahors lors de la reprise des 3 communes).
- **Caissettes individuelles** : 1 par foyer collecté en porte à porte (fournies par le SICTOM sur demande des usagers et nouveaux arrivés).
- Renouvellement **des conteneurs détériorés ou défectueux** : 30 à 50 en 2015

B / BILAN DES KILOMETRAGES ET DU CARBURANT

		KILOMETRAGES			CARBURANT EN LITRES
IMMAT	BENNE	Kilométrages au 31/12/2014	Kilométrages au 31/12/2015	Kilométrages à l'année	à l'année
RENAULT 4716JN46	SEMAT	479 837	490 377	10 540	6 489
RENAULT 8308JW46	SEMAT	428 533	447 945	19 412	8 962
IVECO 7831KF46	FAUN	279 124	299 248	20 124	10 197
RENAULT 4785JX46	FAUN	283 336	317 432	34 096	14 017
RENAULT AM - 134 - QS	SEMAT	179229	212 582	33 353	14 896
RENAULT CZ - 992 - QV	SEMAT	38133	71 269	33 136	15 868
RENAULT DS - 825 - XM	SEMAT		16 078	16 078	7 317
TOTAL		1 688 192	1 854 931	166 739	77746

C / FREQUENCE DE RAMASSAGE ET MODE DE COLLECTE

- Zones urbaines (bourgs) :**

La collecte s'effectue en porte à porte dans les bourgs de Castelnau-Montratier, Montcuq, Aujols et sur la commune de Flaujac-Pujols (contrepartie financière pour prestation particulière).

Déchets non valorisables :

- 2 fois/semaine bourgs de Castelnau et Montcuq
- 1 fois/semaine bourg d'Aujols et commune de Flaujac-Pujols

Les déchets sont collectés en sacs (non fournis par le SICTOM) pour le porte à porte et en conteneurs 240 litres sur la commune de Flaujac-Pujols (fournis par le SICTOM).

Déchets valorisables :

- 1 fois/semaine ; les déchets sont collectés en caissettes (fournies par le SICTOM) et en conteneurs de 240 litres sur la commune de Flaujac-Pujols.

- Zones rurales :**

La collecte s'effectue en points de regroupements avec des conteneurs de 750 litres (quelques-uns de 1000 L).

En période estivale, une collecte supplémentaire est assurée sur certains points sensibles.

Déchets non valorisables :

- 1 fois/semaine

Déchets valorisables :

- 1 fois/semaine

Des aires de propreté sont aménagées sur le territoire par les communautés de communes compétentes.

- Organisation :**

- **4 équipes de collecte** se déploient tous les jours, du lundi au vendredi sur tout le territoire du SICTOM Sauf l'été où une équipe supplémentaire intervient pour la collecte des bourgs et le redoublement.
- **Accueil téléphonique – information des usagers**
Un accueil téléphonique est assuré par le service administratif, tous les jours (sauf le mercredi) aux heures d'ouverture des bureaux pour toutes réclamations, demandes de renseignements (fourniture de conteneurs, de caissettes, jours de collecte, consignes de tri...).

- **Règlementation :**

Un règlement de collecte est en cours de réalisation afin de lister les différentes catégories de déchets admis à la collecte et de préciser les modalités d'organisation de la collecte (fréquence, condition de présentation des déchets par les usagers, sanctions).

- **Quantités de déchets collectés en 2015 :**

130 € HT/tonne TVA 10%				70 € HT/tonne TVA 10%				
DECHETS NON RECYCLABLES ANNEE 2015				DECHETS RECYCLABLES ANNEE 2015				
	QUAI DECHARGEMENT				TONNAGES		PRIX	
	Tonnages	Au trimestre	Montant TTC		Au mois	Au trimestre	Prix HT/tonne	Montant TTC
Janvier	268,80			Janvier	110,24			
Février	233,02	674,98	96 522,14	Février	106,98	350,90	70,00 €	27 019,30
Mars	173,16			Mars	133,68			
Avril	281,22			Avril	142,72			
Mai	268,82	831,18	118 858,74	Mai	120,64	398,04	70,00 €	30 649,08
Juin	281,14			Juin	134,68			
Juillet	351,02			Juillet	164,52			
Août	375,60	1028,86	147 126,98	Août	157,06	471,72	70,00 €	36 322,44
Septembre	302,24			Septembre	150,14			
Octobre	250,26			Octobre	116,28			
Novembre	228,36	736,36	105 299,48	Novembre	108,12	346,08	70,00 €	26 648,16
Décembre	257,74			Décembre	121,68			
TOTAL	3 271,38	3 271,38	467 807,34	TOTAL	1 566,74	1 566,74		120 638,98
Moyenne/mois	272,62			Moyenne/mois	130,56			

- **Poids par habitant :**

NOMBRE DE KILO PAR HABITANT DGF 2015

Années	Poids des OM	Progression en 8 ans	Poids des recyclables	Progression en 8 ans	Poids Total	Progression totale en 8 ans
2015*	171,40	-10,76 %	82,05	+6,75 %	253,45	-5,75 %
2014	175,95		80,03		255,98	
2013	178,65		79,54		258,19	
2012	176,56		75,54		252,10	
2011	179,86		76,44		256,30	
2010	187,27		72,95		260,22	
2009	179,81		70,97		250,78	
2008	192,07		76,86		268,93	

*3 communes en moins à compter du 1^{er} octobre 2015 (Fontanes, Labastide-Marnhac, Cieurac)

- **Le verre :**

Le verre est collecté par le SYDED du Lot.

Par contre les boules de verre sont financées par le SICTOM à hauteur de 1 100 € HT.

- **Matériel :**

- 6 bennes à ordures ménagères
- 1 véhicule plateau
- 1 véhicule léger

- **Hygiène – Sécurité :**

- Comme chaque année, tous les agents ont reçu des équipements complets : gants, chaussures de sécurité, gilets de signalisation, vestes de pluie, parkas (roulement) et tee-shirt fluorescent.
- Les vaccinations obligatoires ou facultatives sont suivies par le médecin du travail du Centre de Gestion de la Fonction Publique Territoriale du Lot.
Le vaccin de la leptospirose est pris en charge par la collectivité, il est obligatoire donc en cas de refus de l'agent celui-ci doit signer un courrier. Le suivi de ce vaccin est effectué par la collectivité.
- Régulièrement, les consignes de sécurité sont rappelées tant par la collectivité que par le Conseiller de Prévention.
- Un document unique est en cours de réalisation (validation prévue début 2016 et passage au Comité technique). Une **aide de 1840 €** a été attribuée au SICTOM (CNRACL) pour l'aide à la réalisation de ce document unique et à la mise en place des mesures correspondantes de sécurité.

D / ACTIONS MISES EN PLACE POUR DIMINUER LES POIDS COLLECTES

- **Mise en place de bornes pour récupérer les textiles :**

Afin de faciliter le recyclage des Textiles d'habillement, Linge de maison et Chaussures (TLC), le SICTOM a signé une convention le 01/07/2014 avec la **Société Relais 82** qui a pour but de détourner les TLC usagés du flux des ordures ménagères.

14 bornes étaient à la disposition des administrés en 2015 pour un poids collecté de **42 082 kg** (en 2014, 31 271 kg étaient collectés).

Le SICTOM assure des actions de communications relatives à la collecte séparée des TLC usagées à destination des particuliers et des collectivités.

- **Financement de composteurs à usage collectif :**

Le SICTOM a acheté des composteurs à usage collectif en 2015 :

- ***Ecole de Flaugnac***
- ***Collège Emile Vaysse de Castelnau-Montratier***
- ***Ecole de St Daunès***
- ***Ecole de Concots***

Le SICTOM a financé l'achat de ces composteurs : **100 €/composteur**

- **Financement de panneaux signalétiques pour les aires de propreté**

Le SICTOM a financé **100 panneaux** signalétiques pour informer les usagers sur le tri des déchets. Ces panneaux ont été distribués aux communes adhérentes aux aires de propreté les plus importantes.

Le montant investi a été de **9 240,00 € TTC**.

III – Activités annexes

A / LAVAGE DES CONTENEURS :

Le SICTOM a effectué le lavage **des conteneurs OM en 2015** : tous les ans pour les conteneurs GRIS (ordures ménagères) et 1 fois tous les deux ans pour les conteneurs VERTS (recyclables).

Le lavage a été réalisé par un prestataire privé « **ANCO** » situé à VANNES (56000), retenu suite à une consultation de 3 prestataires.

Le coût du lavage s'est élevé à 6,50 € HT par conteneur lavé soit **10 067,20 € TTC pour 1408 conteneurs gris.**

B / DISTRIBUTION DE CAISSETTES :

Le SICTOM distribue une caissette par foyer dans les bourgs lorsque la collecte s'effectue en porte à porte.

Ce sont des caissettes de 70 litres ajourées avec le logo du SICTOM, sur lesquelles le propriétaire doit inscrire son adresse.

Nombre total de caissettes remis aux particuliers en 2015 : (nouveaux arrivants ou renouvellements)

- **30 caissettes** sur la commune de Montcuq
- **20 caissettes** sur la commune de Castelnau-Montratier

Dans le cadre de cette distribution, des consignes concernant le tri sélectif sont rappelées aux usagers et des mémentos de tri sont remis.

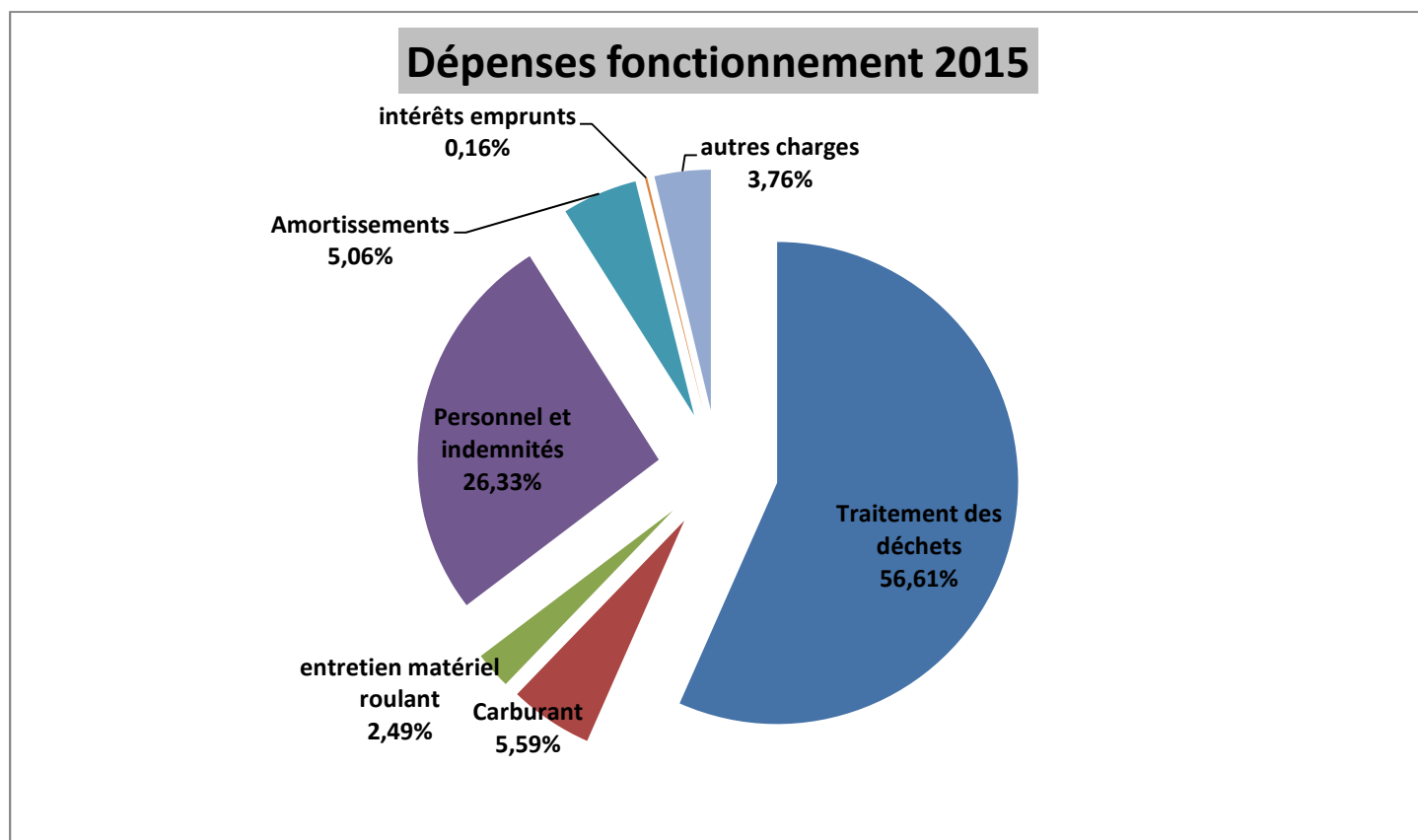
IV – Aspects financiers

A / SECTION DE FONCTIONNEMENT :

LES DEPENSES

Pour l'année 2015, les dépenses de fonctionnement réalisées ont atteint un montant de **1 841 385,04 €** dont :

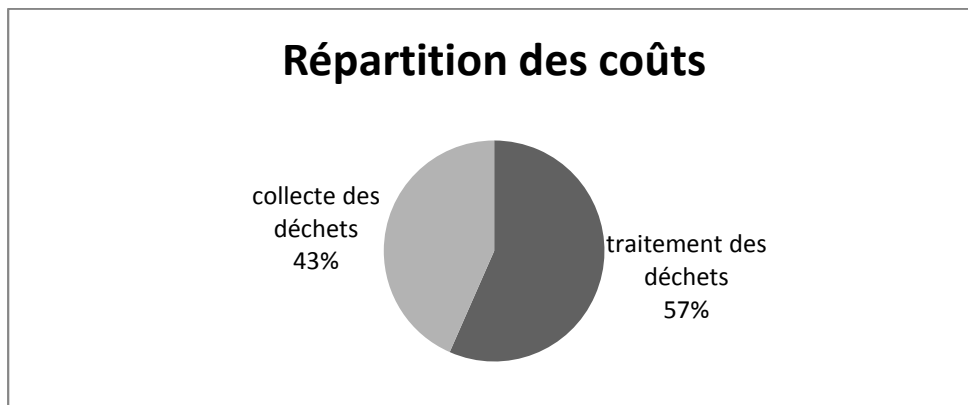
Fonctionnement	Dépenses 2014	Dépenses 2015	Evolution
Total traitement des déchets	974 824,62	1 042 275,97	+67 451,35
Carburant	104 605,34	103 086,05	-1 519,29
Entretien matériel roulant	50 059,67	45 863,14	-4 196,53
Personnel et indemnités	473 410,42	484 715,62	+11 305,20
Amortissements divers	109 254,23	93 217,96	-16 036,27
Intérêts emprunts	3 425,37	2 965,61	-459,76
Autres charges fonctionnement	65 757,68	69 260,69	+3 503,01
Total collecte des déchets	806 512,71	799 109,07	-7 403,64
TOTAL GENERAL DEPENSES	1 781 337,33	1 841 385,04	



Part des dépenses liées au **traitement** des déchets en 2015 (versées au SYDED du Lot) = **56,60 %** (54,72 % en 2014)

- **Participation au fonctionnement du SYDED (1€HT/hab DGF) :** **19 388,60 €**
- **Tri des déchets recyclables :** **140 254,93 €**
- **Traitement des déchets non valorisables (130 €HT/tonne traitée) :** **475 471,84 €**
- **Participation au fonctionnement des déchetteries (21 €/hab DGF) :** **407 160,60 €**

Part des dépenses liées à la **collecte** en 2015 (effectuée par le SICTOM) = **43,39 %** (45,27 % en 2014)



Coût de la collecte et du traitement par habitant en 2015 :

- Coût de la collecte : 799 109,07 €/16003 hab soit **49,93 €/hab** (population municipale insee 2012)
- Coût du traitement : 1 042 275,97 €/16003 hab soit **65,13 €/hab**
- Au total collecte et traitement : **115,06 €/hab**

Les résultats annuels 2015 pour le traitement sont les suivants :

- Taux de refus retenu pour l'année : **25,04 % (21,63 % en 2014)**
(moyenne des taux de refus des 12 dernières caractérisations de 2015)
- Performance moyenne de l'année : **61,52 kg/hab DGF 2015 (59,36 kg/hab DGF en 2014)**
(quantité valorisée ramenée à la population DGF)

Grille tarifaire 2015 retenue par le SYDED du Lot

ANNEE 2015					
TARIF PRINCIPAL					
Taux de refus	R < 10,30 %	10,30 % ≤ R < 15,30%	15,30% ≤ R < 20,30%	20,30% ≤ R < 25,30 %	R ≥ 25,30 %
Tarif (T entrante)	55,00 €	60,00 €	65,00 €	70,00 €	75,00 €
BONUS MALUS					
Performance (kg/hab.DGF)	P ≥ 71	71 > R ≥ 68	68 > P ≥ 61.5	61.5 > P ≥ 58	P < 58
Incidence sur le tarif (T. entrante)	-10 €	-5 €	0 €	+8 €	+15 €

- Au vu de ces résultats, le tarif annuel 2015 ressort donc à : **70 € HT/TONNE**

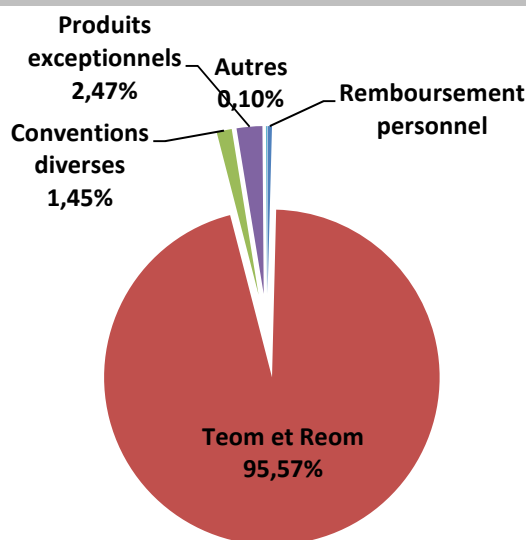
Répartition des coûts des véhicules de collecte

Véhicules	Coûts fonctionnement		Coûts investissement		Km du véhicule à l'année	Conso. au 100 km	Coût au km	Km total du véhicule
	2014	2015	2014	2015	2015	2015	2015	2015
4716JN46	5 990,45	1 667,34	0,00	0,00	10 540	61,57	0,85	490 377
8308JW46	11 410,95	3 527,19	9 041,01	0,00	19 412	46,17	0,70	447 945
7831KF46	3 562,22	14 128,84	3 296,52	5 182,70	20 124	50,67	1,53	299 248
4785JX46	15 245,09	5 659,94	0,00	3 160,92	34 096	41,11	0,72	317 432
AM134QS	9 396,39	6 708,33	4 135,27	5 994,08	33 353	44,66	0,89	212 582
CZ992QV	3 482,85	7 734,86	0,00	0,00	33 136	47,89	0,77	71 269
DS825XM	/	0,00	/	0,00	16 078	45,51	0,51	16 078
TOTAL	49 087,95	39 426,50	16 472,80	14 337,70	166 739	/	/	/

LES RECETTES

Fonctionnement	Recettes 2014	Recettes 2015	Evolution
Remboursement personnel	12 115,59	7 531,90	-4 583,69
Taxes et Redevances OM	1 765 756,05	1 750 304,07	-15 451,98
Conventions diverses	26 080,00	26 580,00	+500,00
Produits exceptionnels	806,34	45 339,65	+44 533,31
Autres	2 448,04	1 993,79	-454,25
Total recettes collecte	1 807 206,02	1 831 749,41	+24 543,39

Recettes fonctionnement 2015



B / SECTION D'INVESTISSEMENT :

LES DEPENSES

Elles se sont élevées en 2015 à **229 510,67 €**.

Le SICTOM a notamment réalisé les dépenses d'équipement suivantes :

- **Achat de conteneurs : 867,60 €**
- **Achat de colonnes à verre : 6 600 €**
- **Grosses réparations sur bennes à ordures ménagères : 17 210,93 €**
- **Achat camion benne : 156 907,55 €**
- **Le montant du capital des emprunts : 21 800,45 €**
- **Acquisition et rénovation siège social : 13 518,07 €**
- **Achat panneaux tri des déchets : 9 240 €**
- **Composteurs collectifs : 435 €**
- **Pompe Ad blue : 696 €**
- **Aménagement cuve : 777,60 €**
- **Opération d'ordre : 1 457,47 €**

LES RECETTES

Elles s'élèvent à 245 897,86 € et sont constituées :

- **Fond de compensation de la TVA : 34 203,90 €**
- **Des amortissements : 93 217,96 €**
- **De la subvention d'équipement (siège social) : 13 476 €**
- **D'un emprunt pour le camion : 80 000 € (taux 1.60 %)**
- **D'un emprunt pour le siège social : 25 000 € (taux 1.70 %)**